

平成 18 年 6 月 28 日
消 防 庁

平成 17 年 (1 月 ~ 12 月) における火災の概要(確定値)

総出火件数は 57,460 件、前年比 2,927 件(4.8%)の減少

火災種別ごとに見ると、建物火災が 33,049 件で 276 件(0.8%)減少、車両火災が 6,630 件で 447 件(6.3%)減少、林野火災が 2,215 件で 377 件(14.5%)減少、船舶火災が 124 件で 8 件(6.1%)減少、航空機火災が 6 件で 4 件(40.0%)減少、その他火災が 15,436 件で 1,815 件(10.5%)減少となりました。

火災による全死者は 2,195 人、前年比 191 人(9.5%)の増加

死者の発生した経過ごとに見ると、逃げ遅れが 889 人で全体の 40.5%と割合が最も高く、続いて放火自殺の 636 人で全体の 29.0%となっています。なお、負傷者は 8,850 人で 209 人(2.4%)増加しています。

住宅火災による死者(放火自殺者等を除く)は 1,220 人、前年比 182 人(17.5%)の増加となり、過去最多

住宅火災による死者は 1,432 人で前年と比べると 180 人(14.4%)の増加。このうち放火自殺者等を除く死者は 1,220 人で前年と比べると 182 人(17.5%)の増加となり、3 年連続 1,000 人を超え、過去(データの存在する昭和 54 年以降)最多となっています。更に、このうち 691 人は 65 歳以上の高齢者となっており、死者の 56.6%を占めています。

出火原因の第 1 位は「放火」、続いて「こんろ」

全火災 57,460 件を出火原因別にみると、「放火」7,225 件(12.6%)、「こんろ」6,026 件(10.5%)、「たばこ」5,914 件(10.3%)、「放火の疑い」5,039 件(8.8%)、「たき火」3,380 件(5.9%)の順となっています。また「放火」及び「放火の疑い」を合わせると、12,264 件(21.3%)となっています。

【担当】

総務省消防庁防災情報室 齋藤・鈴木
(代 表) 03-5253-5111 内線 7817
(直 通) 03-5253-7526
(F A X) 03-5253-7536

平成 17 年(1 月 ~ 12 月)

における火災の概要(確定値)

総務省消防庁防災情報室

目 次

1 全国の概況	1
(1) 火災件数	1
(2) 死傷者数	1
(3) 火災による損害	1
2 建物用途ごとの火災発生状況	1
3 出火原因ごとの火災発生状況	2
(1) 全火災	2
(2) 建物火災	2
(3) 林野火災	3
(4) 車両火災	3
(5) 船舶火災	3
(6) 航空機火災	3
(7) その他火災	4
4 負傷者の発生状況	4
(1) 火災種別ごとの負傷者発生状況	4
(2) 建物用途ごとの負傷者発生状況	4
5 死者の発生状況	5
(1) 火災種別ごとの死者発生状況	5
(2) 建物用途ごとの死者発生状況	5
(3) 死者の発生した経過ごとの死者発生状況	5
(4) 年齢層ごとの死者発生状況	5
(5) 火災種別ごとにおける死者の発生人数別の火災件数	6
(6) 建物火災における死者の発生状況	7
ア 建物火災における経過別死者の発生状況	7
イ 建物火災における年齢別死者の発生状況	7
ウ 建物火災における出火原因別死者の発生状況	7
(7) 住宅火災における死者の発生状況	8
ア 住宅火災における経過別死者の発生状況	8
イ 住宅火災における年齢別死者の発生状況	8
ウ 住宅火災における出火原因別死者の発生状況	8
6 放火の発生状況	9
(1) 放火火災の火災種別ごとの発生状況	9
(2) 放火火災の主な出火箇所ごとの発生状況	9
(3) 放火火災の月別の出火件数	10
(4) 放火火災の曜日別の出火件数	10
(5) 放火火災の時間帯別の出火件数	10
(6) 全火災に占める、放火火災の割合	10

別 表

第1表	火災の概要	11
第2表	都道府県ごとの出火率	11
第3表	四半期ごとの火災発生状況	12
第4表	都道府県ごとの火災の概要	13

別 図

過去5年間の火災の推移	
過去5年間の死者の推移	
過去5年間の住宅火災における死者の推移(放火自殺等を除く)	
建物火災の用途別死者の内訳	
建物火災の用途別火災件数の内訳	
出火原因の内訳(全火災)	
住宅火災における死者の発生率	
住宅火災死者における年齢区分別割合の推移	

平成17年(1月～12月)における火災の概要(確定値)

(前年同期比較値については、全て確定値です)

1 全国の概況

(1) 火災件数

平成17年(1月～12月)における出火件数は57,460件で、これは、およそ1日あたり157件、9分に1件の火災が発生したことになります。これを火災種別ごとにみますと、次表のとおりです。

種別	件数	構成比(%)	前年同期比較	増減率(%)
建物火災	33,049	57.5%	276	-0.8%
車両火災	6,630	11.5%	447	-6.3%
林野火災	2,215	3.9%	377	-14.5%
船舶火災	124	0.2%	8	-6.1%
航空機火災	6	0.0%	4	-40.0%
その他火災	15,436	26.9%	1,815	-10.5%
総火災件数	57,460	100%	2,927	-4.8%

(2) 死傷者数

平成17年(1月～12月)における死傷者数は、次表のとおりです。

人数	前年同期比較	1日あたり	発生割合
死者数	2,195	191	9.5% 6.0人 火災26.2件に1人
負傷者数	8,850	209	2.4% 24.2人 火災6.5件に1人

(3) 火災による損害

平成17年(1月～12月)における火災損害は、1,519億9,569万円でその損害状況等は、次表のとおりです。

	前年同期比	(増減率%)	1日あたり	1件あたり	
焼損棟数	46,188	170	0.4%	127棟	1.4棟
り災世帯数	29,952	159	0.5%	82世帯	0.9世帯
建物焼損床面積(m ²)	1,556,387	18,195	-1.2%	4,264m ²	47.1m ²
建物焼損表面積(m ²)	155,299	2,993	-1.9%	425m ²	4.7m ²
林野焼損面積(a)	111,585	45,194	-28.8%	306a	50.4a
損害額(万円)	15,199,569	1,666,824	12.3%	41,643	265

2 建物用途ごとの火災発生状況

建物火災33,049件を建物用途別にみますと、次表のとおりです。

用途別	件数	構成比	前年同期比較	増減率(%)
住宅火災	18,751	56.7%	64	0.3%
一般住宅	12,402	37.5%	49	-0.4%
共同住宅	5,303	16.0%	159	3.1%
併用住宅	1,046	3.2%	46	-4.2%
複合用途(特定)	2,484	7.5%	39	1.6%
工場	2,184	6.6%	17	-0.8%
複合用途(非特定)	1,107	3.3%	84	-7.1%
事務所	780	2.4%	86	-9.9%
倉庫	638	1.9%	86	-11.9%
飲食店	601	1.8%	59	-8.9%
物品販売店舗	534	1.6%	15	2.9%
学校	384	1.2%	32	9.1%
旅館	189	0.6%	0	-
病院	187	0.6%	12	6.9%
神社・寺院	158	0.5%	14	9.7%
遊技場	112	0.3%	17	-13.2%
社会福祉施設	105	0.3%	8	-7.1%
駐車場	99	0.3%	0	-
その他の用途の建物火災	4,736	14.3%	159	-3.2%
計	33,049	100%	276	-0.8%

3 出火原因ごとの火災発生状況

(1) 全火災

全火災57,460件を出火原因別にみますと、次表のとおりです。

原因別	件数	構成比	前年同期比	(増減率%)
放火	7,225	12.6%	985	-12.0%
こんろ	6,026	10.5%	90	1.5%
たばこ	5,914	10.3%	214	-3.5%
放火の疑い	5,039	8.8%	757	-13.1%
たき火	3,380	5.9%	186	-5.2%
ストーブ	2,025	3.5%	330	19.5%
火あそび	1,918	3.3%	144	-7.0%
電灯・電話等の配線	1,512	2.6%	130	-7.9%
火入れ	1,272	2.2%	6	0.5%
配線器具	1,122	2.0%	2	0.2%
マッチ・ライター	969	1.7%	51	-5.0%
電気機器	963	1.7%	42	4.6%
排気管	806	1.4%	16	-1.9%
灯火	688	1.2%	22	3.3%
溶接機・切断機	644	1.1%	103	-13.8%
焼却炉	616	1.1%	34	-5.2%
風呂かまど	467	0.8%	21	4.7%
その他	10,263	17.9%	550	-5.1%
不明・調査中	6,611	11.5%	270	-3.9%
計	57,460	100%	2,927	-4.8%

(2) 建物火災

建物火災33,049件を出火原因別にみますと、次表のとおりです。

原因別	建物火災			
	件数	構成比	うち住宅火災	
			件数	構成比
こんろ	5,926	17.9%	4,384	23.4%
放火	3,547	10.7%	1,737	9.3%
たばこ	3,495	10.6%	2,313	12.3%
放火の疑い	2,091	6.3%	874	4.7%
ストーブ	2,000	6.1%	1,557	8.3%
電灯・電話等の配線	1,197	3.6%	620	3.3%
配線器具	934	2.8%	544	2.9%
火あそび	840	2.5%	482	2.6%
電気機器	751	2.3%	354	1.9%
灯火	644	1.9%	560	3.0%
たき火	613	1.9%	186	1.0%
マッチ・ライター	479	1.4%	298	1.6%
風呂かまど	452	1.4%	388	2.1%
溶接機・切断機	379	1.1%	49	0.3%
電気装置	350	1.1%	64	0.3%
煙突・煙道	274	0.8%	170	0.9%
焼却炉	234	0.7%	38	0.2%
取灰	193	0.6%	87	0.5%
ボイラー	128	0.4%	91	0.5%
火入れ	127	0.4%	36	0.2%
炉	126	0.4%	7	0.0%
こたつ	93	0.3%	79	0.4%
かまど	79	0.2%	35	0.2%
排気管	42	0.1%	8	0.0%
内燃機関	17	0.1%	10	0.1%
衝突の火花	2	0.0%	2	0.0%
その他	4,139	12.5%	1,677	8.9%
不明・調査中	3,897	11.8%	2,101	11.2%
計	33,049	100%	18,751	100%

(3) 林野火災

林野火災2,215件を出火原因別にみますと、次表のとおりです。

原因別	件数	構成比
たき火	599	27.0%
たばこ	274	12.4%
火入れ	246	11.1%
放火の疑い	180	8.1%
火あそび	107	4.8%
放火	79	3.6%
マッチ・ライター	62	2.8%
焼却炉	19	0.9%
取灰	12	0.5%
その他	285	12.9%
不明・調査中	352	15.9%

計	2,215	100%
---	-------	------

(5) 船舶火災

船舶火災124件を出火原因別にみますと、次表のとおりです。

原因別	件数	構成比
電気機器	12	9.7%
放火の疑い	9	7.3%
交通機関内配線	8	6.5%
電灯・電話等の配線	8	6.5%
配線器具	8	6.5%
溶接機・切断機	6	4.8%
放火	6	4.8%
電気装置	4	3.2%
その他	50	40.3%
不明・調査中	25	20.2%

計	124	100%
---	-----	------

(4) 車両火災

車両火災6,630件を出火原因別にみますと、次表のとおりです。

原因別	件数	構成比
放火	881	13.3%
排気管	738	11.1%
交通機関内配線	688	10.4%
放火の疑い	615	9.3%
たばこ	250	3.8%
衝突の火花	220	3.3%
内燃機関	220	3.3%
マッチ・ライター	173	2.6%
電気機器	145	2.2%
電気装置	137	2.1%
配線器具	105	1.6%
たき火	66	1.0%
こんろ	45	0.7%
電灯電話等の配線	32	0.5%
焼却炉	28	0.4%
火入れ	20	0.3%
火あそび	19	0.3%
その他	1,263	19.0%
不明・調査中	985	14.9%

計	6,630	100%
---	-------	------

(6) 航空機火災

航空機火災6件を出火原因別にみますと、次表のとおりです。

原因別	件数	構成比
放火の疑い	1	16.7%
排気管	1	16.7%
マッチ・ライター	1	16.7%
その他	1	16.7%
不明・調査中	2	33.3%

計	6	100%
---	---	------

(7) その他火災

その他火災15,436件を出火原因別にみますと、次表のとおりです。

原因別	件数	構成比
放火	2,712	17.6%
放火の疑い	2,143	13.9%
たき火	2,099	13.6%
たばこ	1,894	12.3%
火あそび	950	6.2%
火入れ	878	5.7%
焼却炉	333	2.2%
電灯・電話等の配線	270	1.7%
マッチ・ライター	254	1.6%
溶接機・切断機	237	1.5%
電気装置	82	0.5%
配線器具	75	0.5%
取灰	66	0.4%
電気機器	55	0.4%
こんろ	48	0.3%
ボイラー	37	0.2%
灯火	35	0.2%
排気管	21	0.1%
ストーブ	19	0.1%
内燃機関	15	0.1%
煙突・煙道	14	0.1%
その他	1,849	12.0%
不明・調査中	1,350	8.7%
計	15,436	100%

4 負傷者の発生状況

(1) 火災種別ごとの負傷者発生状況

全負傷者 8,850人について火災種別ごとにみますと、次表のとおりです。

種別	人数	構成比	前年同期比	増減率(%)
建物火災	7,647	86.4%	236	3.2%
車両火災	354	4.0%	2	0.6%
林野火災	137	1.5%	1	-0.7%
船舶火災	13	0.1%	13	-50.0%
航空機火災	1	0.0%	3	-
その他火災	698	7.9%	12	-1.7%
計	8,850	100%	209	2.4%

(2) 建物用途ごとの負傷者発生状況

建物火災における負傷者7,647人を建物用途別にみますと、以下のとおりです。

用途別	人数	構成比
一般住宅	3,562	46.6%
共同住宅	1,596	20.9%
複合用途(特定)	532	7.0%
複合用途(非特定)	325	4.3%
併用住宅	245	3.2%
飲食店	121	1.6%
旅館	74	1.0%
物品販売店舗	45	0.6%
病院	30	0.4%
社会福祉施設	22	0.3%
料理店	10	0.1%
キャバレー	6	0.1%
幼稚園	4	0.1%
その他の用途の建物火災	1,075	14.1%
計	7,647	100%

5 死者の発生状況

(1) 火災種別ごとの死者発生状況

死者2,195人について火災種別ごとにみますと、次表のとおりです。

種 別	人 数	構成比	前年同期比	増減率(%)
建物火災	1,611	73.4%	195	13.8%
車両火災	230	10.5%	18	-7.3%
林野火災	11	0.5%	0	0.0%
船舶火災	0	0.0%	2	-
航空機火災	1	0.0%	1	-
その他火災	342	15.6%	15	4.6%
計	2,195	100%	191	9.5%

(2) 建物用途ごとの死者発生状況

建物火災における死者1,611人について火災種別ごとにみますと、以下次表のとおりです。

用途別	人数	構成比
住宅火災	1,432	88.9%
一般住宅	1,129	70.1%
併用住宅	66	4.1%
共同住宅	237	14.7%
複合用途(特定)	60	3.7%
複合用途(非特定)	45	2.8%
旅館	4	0.2%
病院	2	0.1%
キャバレー	1	0.1%
その他の用途の建物火災	67	4.2%
計	1,611	100%

(3) 死者の発生した経過ごとの死者発生状況

死者2,195人について、死者の発生した経過別にみますと、次表のとおりです。

経過別	人数	構成比	
逃げおくれ	889	40.5%	
着衣着火	144	6.6%	
出火後再進入	30	1.4%	
放火自殺者等	放火自殺	636	29.0%
	放火自殺巻添	13	0.6%
その他	483	22.0%	
計	2,195	100%	

(4) 年齢層ごとの死者発生状況

死者2,195人について、年齢別にみますと、次表のとおりです。

年齢別	人数	構成比
5歳以下	62	2.8%
6歳～64歳以下	1,133	51.6%
65歳以上	986	44.9%
年齢不明	14	0.6%
計	2,195	100%

(5)火災種別ごとにおける死者の発生人数別の火災件数

火災種別(用途)	死者の発生した火災件数	1人	2人	3人	4人	5人	
(建物計)	1,451	1,310	123	13	4	1	
建物	住宅	1,235	1,111	111	8	4	1
	一般住宅	970	871	89	5	4	1
	併用住宅	49	39	10			
	共同住宅	216	201	12	3		
	劇場						
	キャバレー	1	1				
	飲食店						
	物品販売店舗	2	2				
	旅館	4	4				
	病院	2	2				
	社会福祉施設	2	2				
	学校	1	1				
	神社・寺院	3	3				
	工場	13	13				
	駐車場	3	3				
	倉庫	4	4				
	事務所	7	7				
	特定複合用途	47	39	6	2		
	非特定複合用途	46	43	2	1		
	その他	81	75	4	2		
林野火災	11	11					
車両火災	218	206	11	1			
船舶火災							
航空機火災							
その他火災	335	333	2				
計	2,015	1,860	136	14	4	1	

死者の発生した火災種別と、死者がいた場所の火災種別に差異があることがあるため、他表の死者数とは合致しない。

(6)建物火災における死者の発生状況

ア 建物火災における経過別死者の発生状況

経過別	建物火災 (人数)	構成比	前年同期比	増減率
放火自殺(心中含む)	235	14.6%	1	-0.4%
放火自殺巻添え等	10	0.6%	9	-47.4%
放火自殺等を除く	1,366	84.8%	207	17.9%
逃げおくれ	847	52.6%	132	18.5%
着衣着火	88	5.5%	4	4.8%
出火後再進入	30	1.9%	2	7.1%
その他	401	24.8%	69	20.8%
計	1,611	100%	197	13.9%

イ 建物火災における年齢別死者の発生状況(放火自殺等を除く)

年齢別	人数	構成比	前年同期比	増減率
5歳以下	53	3.9%	23	76.7%
6歳～64歳以下	555	40.6%	77	16.1%
65歳以上	756	55.3%	107	16.5%
年齢不明	2	0.1%	0	-
計	1,366	100%	207	17.9%

ウ 死者の発生した建物火災における火元出火原因別死者の発生状況

火元出火原因	死者の発生した火災件数	死者	
		人数	構成比
たばこ	251	266	16.5%
放火	225	235	14.6%
ストーブ	146	160	9.9%
こんろ	92	99	6.1%
放火の疑い	68	80	5.0%
電灯電話等の配線	26	31	1.9%
灯火	32	32	2.2%
マッチ・ライター	27	29	1.8%
火あそび	20	25	1.6%
配線器具	23	24	1.5%
こたつ	16	17	1.1%
風呂かまど	13	14	0.9%
電気機器	7	8	0.5%
たき火	6	6	0.4%
煙突・煙道	2	2	0.1%
溶接機・切断機	1	2	0.1%
かまど	1	1	0.1%
電気装置	1	1	0.1%
取灰	1	1	0.1%
その他	54	63	3.9%
不明・調査中	439	515	32.0%
計	1,451	1,611	68%

(7)住宅火災における死者の発生状況

ア 住宅火災における経過別死者の発生状況

経過別	住宅火災 (人数)	構成比	前年同期比	増減率
放火自殺(心中含む)	204	14.2%	8	4.1%
放火自殺巻添え	8	0.6%	10	-55.6%
放火自殺等を除く	1,220	85.2%	182	17.5%
逃げおくれ	770	53.8%	124	19.2%
着衣着火	76	5.3%	6	8.6%
出火後再進入	28	2.0%	2	7.7%
その他	346	24.1%	50	16.9%
計	1,432	100%	180	14.4%

イ 住宅火災における年齢別死者の発生状況(放火自殺等を除く)

年齢別	人数	構成比	前年同期比	増減率
5歳以下	48	3.9%	19	65.5%
6歳～64歳以下	481	39.4%	63	15.1%
65歳以上	691	56.6%	101	17.1%
年齢不明	0	0.0%	1	-
計	1,220	100%	182	17.5%

ウ 住宅火災における出火原因別死者の発生状況

火元出火原因	死者の発生し た火災件数	死者	
		人数	構成比
たばこ	216	233	16.3%
放火	181	198	13.8%
ストーブ	131	150	10.5%
こんろ	76	82	5.7%
放火の疑い	55	74	5.2%
電灯電話等の配線	26	31	2.2%
灯火	31	31	2.2%
マッチ・ライター	24	26	1.8%
火あそび	16	20	1.4%
配線器具	18	19	1.3%
こたつ	14	16	1.1%
風呂かまど	12	14	1.0%
電気機器	4	5	0.3%
たき火	2	4	0.3%
煙突・煙道	2	2	0.1%
溶接機・切断機	1	2	0.1%
かまど	1	1	0.1%
電気装置	0	1	0.1%
取灰	1	1	0.1%
その他	45	53	3.7%
不明・調査中	379	469	32.8%
計	1,235	1,432	67%

6 放火火災の発生状況

「放火火災」とは：出火原因が放火及び放火の疑いの火災(12,264件)のことをいう。

(1) 放火火災の火災種別ごとの発生状況

火災種別(用途)	件数	構成比	前年同期比	増減率
(建物計)	5,638	46.0%	525	-8.5%
住宅	1,383	11.3%	151	-9.8%
共同住宅	1,104	9.0%	49	-4.2%
特定複合用途	487	4.0%	102	-17.3%
事務所	219	1.8%	25	-10.2%
非特定複合用途	203	1.7%	26	-11.4%
物品販売店舗	202	1.6%	12	-5.6%
学校	188	1.5%	20	11.9%
工場	153	1.2%	20	15.0%
倉庫	149	1.2%	28	-15.8%
併用住宅	124	1.0%	21	-14.5%
病院	76	0.6%	2	2.7%
神社・寺院	64	0.5%	7	-9.9%
飲食店	62	0.5%	27	-30.3%
駐車場	53	0.4%	2	3.9%
遊技場	41	0.3%	1	-2.4%
停車場	36	0.3%	5	-12.2%
旅館	29	0.2%	3	-9.4%
公会堂	27	0.2%	1	3.8%
社会福祉施設	21	0.2%	3	-12.5%
その他の建物	1,017	8.3%	110	-9.8%
林野火災	259	2.1%	130	-33.4%
車両火災	1,496	12.2%	148	-9.0%
船舶火災	15	0.1%	1	7.1%
航空機火災	1	-	0	0.0%
その他火災	4,855	39.6%	940	-16.2%
計	12,264	100%	1,742	-12%

(2) 放火火災の主な出火箇所ごとの発生状況

出火箇所	件数	構成比
空地・河川敷・田畑等	2,543	20.7%
住宅の居室	859	7.0%
建物の外周部	659	5.4%
車両船舶の運転席	527	4.3%
車輛等の外周部	513	4.2%
公園	503	4.1%
一般倉庫	465	3.8%
ごみ集積場	458	3.7%
車庫・駐車場等	422	3.4%
廊下	408	3.3%
トイレ	406	3.3%
林野	267	2.2%
材料等置き場	247	2.0%
玄関	206	1.7%
広間・ホール	201	1.6%
その他の出火箇所	3,580	29.2%
計	12,264	100.0%

(3) 放火火災の月別出火件数

月	件数	構成比	去年同期比	増減率
1月	1,094	8.9%	392	-26.4%
2月	995	8.1%	433	-30.3%
3月	1,198	9.8%	183	-13.3%
4月	1,248	10.2%	90	-6.7%
5月	1,204	9.8%	76	6.7%
6月	1,025	8.4%	20	2.0%
7月	822	6.7%	215	-20.7%
8月	779	6.4%	194	-19.9%
9月	834	6.8%	98	-10.5%
10月	965	7.9%	49	5.3%
11月	1,038	8.5%	8	-0.8%
12月	1,062	8.7%	274	-20.5%
計	12,264	100%	1,742	-22.4%

(4) 放火火災の曜日別出火件数

曜日	件数	構成比
日	1,899	15.5%
月	1,736	14.2%
火	1,669	13.6%
水	1,639	13.4%
木	1,682	13.7%
金	1,726	14.1%
土	1,700	13.9%
出火日不明	213	1.7%
計	12,264	100%

(5) 放火火災の時間帯別出火件数

時間帯	件数	構成比
0～1	1,552	12.7%
2～3	1,468	12.0%
4～5	1,046	8.5%
6～7	519	4.2%
8～9	449	3.7%
10～11	461	3.8%
12～13	641	5.2%
14～15	852	6.9%
16～17	964	7.9%
18～19	914	7.5%
20～21	1,176	9.6%
22～23	1,263	10.3%
時間帯不明	959	7.8%
計	12,264	100%

(6) 全火災に占める放火火災の割合

年	全出火件数 (a)	放火火災の件数 (b)	割合 (b)/(a)
平成8年	64,006	12,110	18.9%
平成9年	61,889	12,876	20.8%
平成10年	54,514	12,467	22.9%
平成11年	58,526	12,945	22.1%
平成12年	62,454	13,852	22.2%
平成13年	63,591	14,408	22.7%
平成14年	63,651	14,553	22.9%
平成15年	56,333	14,061	25.0%
平成16年	60,387	14,006	23.2%
平成17年(1月～12月)	57,460	12,264	21.3%

第1表 火災の概要

区分	平成17年 累計(A)	前年同期 累計(B)	増減数 (A) - (B) = (C)	増減率 (C) / (B) * 100	
合計	57,460	60,387	-2,927	-4.8%	
出火件数 (件)	建物	33,049	33,325	-276	-0.8%
	林野	2,215	2,592	-377	-14.5%
	車両	6,630	7,077	-447	-6.3%
	船舶	124	132	-8	-6.1%
	航空機	6	10	-4	-40.0%
	その他	15,436	17,251	-1,815	-10.5%
	焼損棟数(棟)	46,188	46,018	170	0.4%
り災世帯数(世帯)	29,952	29,793	159	0.5%	
建物焼損床面積(m ²)	1,556,387	1,574,582	-18,195	-1.2%	
建物焼損表面積(m ²)	155,299	158,292	-2,993	-1.9%	
林野焼損面積(a)	111,585	156,779	-45,194	-28.8%	
損害額(千円)	151,995,686	135,327,444	16,668,242	12.3%	
死者数合計 (人)	合計	2,195	2,004	191	9.5%
	(うち放火自殺者等)	(649)	(648)	(1)	(0.2%)
	建物	1,611	1,414	197	13.9%
	林野	11	11	0	0.0%
	車両	230	249	-19	-7.6%
	船舶	0	2	-2	-100.0%
	航空機	1	0	1	-
負傷者数合計 (人)	合計	8,850	8,641	209	2.4%
	建物	7,647	7,411	236	3.2%
	林野	137	138	-1	-0.7%
	車両	354	352	2	0.6%
	船舶	13	26	-13	-50.0%
	航空機	1	4	-3	-
	その他	698	710	-12	-1.7%

第2表 都道府県ごとの出火率

都道府県	出火件数	死者数	人口	出火率	死者発生率	都道府県	出火件数	死者数	人口	出火率	死者発生率
北海道	2,141	88	5,632,133	3.80	1.56	滋賀県	551	15	1,359,273	4.05	1.10
青森県	651	40	1,468,608	4.43	2.72	京都府	715	43	2,565,170	2.79	1.68
岩手県	459	31	1,396,637	3.29	2.22	大阪府	3,567	108	8,651,301	4.12	1.25
宮城県	1,121	40	2,347,970	4.77	1.70	兵庫県	2,748	97	5,571,148	4.93	1.74
秋田県	414	34	1,164,389	3.56	2.92	奈良県	485	28	1,434,548	3.38	1.95
山形県	451	31	1,218,875	3.70	2.54	和歌山県	496	26	1,067,114	4.65	2.44
福島県	915	57	2,107,800	4.34	2.70	鳥取県	270	19	612,191	4.41	3.10
茨城県	1,822	74	2,988,729	6.10	2.48	島根県	401	11	747,469	5.36	1.47
栃木県	1,112	65	2,008,036	5.54	3.24	岡山県	1,014	44	1,955,317	5.19	2.25
群馬県	945	38	2,020,734	4.68	1.88	広島県	1,364	63	2,868,251	4.76	2.20
埼玉県	3,042	110	6,996,528	4.35	1.57	山口県	707	36	1,504,917	4.70	2.39
千葉県	2,824	109	6,014,584	4.70	1.81	徳島県	334	17	818,998	4.08	2.08
東京都	6,466	141	12,168,247	5.31	1.16	香川県	484	26	1,027,405	4.71	2.53
神奈川県	2,964	91	8,644,031	3.43	1.05	愛媛県	653	39	1,490,831	4.38	2.62
新潟県	728	48	2,445,807	2.98	1.96	高知県	471	27	804,721	5.85	3.36
富山県	275	19	1,116,387	2.46	1.70	福岡県	2,342	80	5,014,179	4.67	1.60
石川県	358	21	1,172,133	3.05	1.79	佐賀県	469	18	873,978	5.37	2.06
福井県	299	10	822,405	3.64	1.22	長崎県	792	25	1,502,058	5.27	1.66
山梨県	531	18	880,947	6.03	2.04	熊本県	851	35	1,857,998	4.58	1.88
長野県	1,085	52	2,193,419	4.95	2.37	大分県	654	26	1,224,892	5.34	2.12
岐阜県	969	38	2,106,293	4.60	1.80	宮崎県	630	18	1,172,940	5.37	1.53
静岡県	1,732	54	3,773,826	4.59	1.43	鹿児島県	1,150	54	1,763,004	6.52	3.06
愛知県	3,591	77	7,062,762	5.08	1.09	沖縄県	428	22	1,372,388	3.12	1.60
三重県	989	32	1,858,026	5.32	1.72	都道府県計	57,460	2,195	126,869,397	4.53	1.73

出火率：人口1万人あたりの出火件数。

死者発生率：人口10万人あたりの死者数。

人口：平成17年4月1日現在の住民基本台帳による。

第3表 四半期ごとの火災発生状況

区分	出火件数 合計	建物 火災	林野 火災	車両 火災	船舶 火災	航空機 火災	その他 火災	焼 損 棟 数	建物焼損 床面積(m ²)	建物焼損 表面積(m ²)	林野焼損 面積(a)	死者 人数	負傷者 人数	り 災 世 帯 数	り 災 人 員 数	損 害 額 (千円)
合計	57,460	33,049	2,215	6,630	124	6	15,436	46,188	1,556,387	155,299	111,585	2,195	8,850	29,952	76,633	151,995,686
第1期	計	15,192	9,338	474	1,598	31	3,751	13,141	442,160	39,308	16,871	816	2,619	9,442	23,740	38,438,919
	1月	4,815	3,093	111	546	15	1,050	4,311	147,479	12,722	714	259	873	3,094	7,803	11,423,518
	2月	4,836	3,028	129	503	7	1,169	4,359	145,077	13,614	1,979	275	860	3,236	8,065	11,960,930
	3月	5,541	3,217	234	549	9	1,532	4,471	149,604	12,972	14,178	282	886	3,112	7,872	15,054,471
第2期	計	16,386	8,359	1,168	1,740	31	3	5,085	11,607	438,369	42,500	449	2,187	6,979	18,217	37,724,911
	4月	6,311	3,110	596	613	8		1,984	4,398	200,624	15,382	192	834	2,689	7,123	10,886,047
	5月	5,584	2,819	408	585	14	3	1,755	3,933	146,274	14,501	160	772	2,325	6,055	19,072,452
	6月	4,491	2,430	164	542	9		1,346	3,276	91,471	12,617	97	581	1,965	5,039	7,766,412
第3期	計	11,646	6,863	201	1,587	30	2	2,963	9,792	291,370	35,525	309	1,704	5,639	14,764	32,187,248
	7月	3,707	2,277	38	490	8	1	893	3,003	87,712	12,195	111	546	1,877	4,847	11,310,365
	8月	4,130	2,323	86	562	12		1,147	3,737	108,638	12,704	102	571	1,957	5,101	14,183,616
	9月	3,809	2,263	77	535	10	1	923	3,052	95,020	10,626	96	587	1,805	4,816	6,693,267
第4期	計	14,236	8,489	372	1,705	32	1	3,637	11,648	384,488	37,966	621	2,340	7,892	19,912	43,644,608
	10月	3,947	2,309	68	555	14	1	1,000	3,017	87,149	9,338	115	622	1,922	4,919	8,641,431
	11月	4,330	2,643	79	521	10		1,077	3,636	117,547	11,919	192	676	2,439	6,183	9,050,471
	12月	5,959	3,537	225	629	8		1,560	4,995	179,792	16,709	314	1,042	3,531	8,810	25,952,706

平成
17年

第4表

都道府県ごとの火災の概要(1/2)

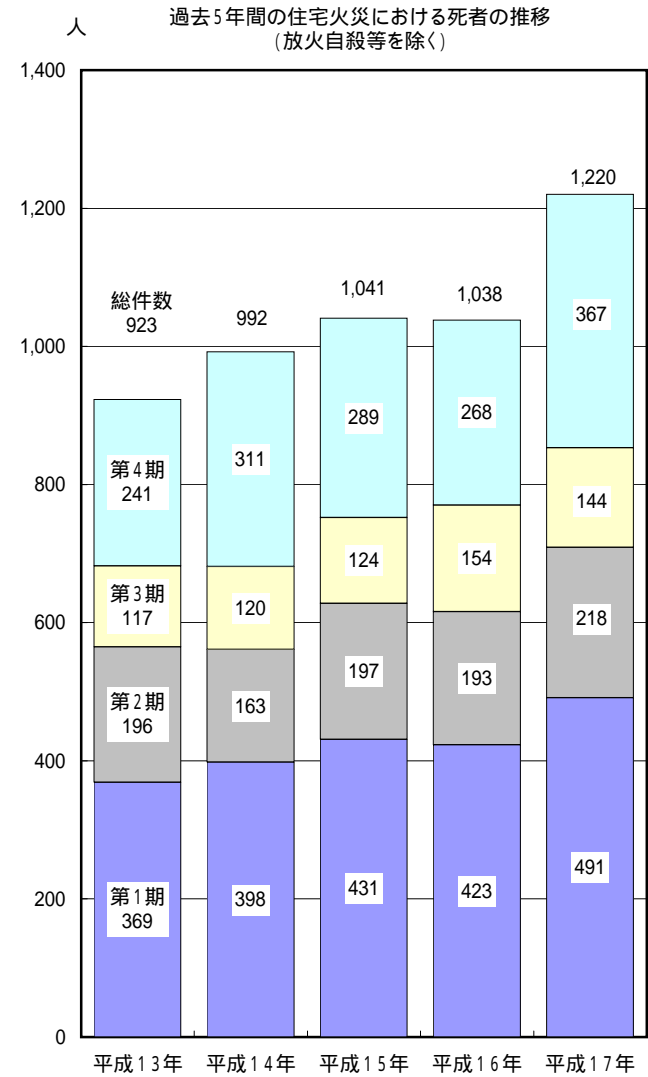
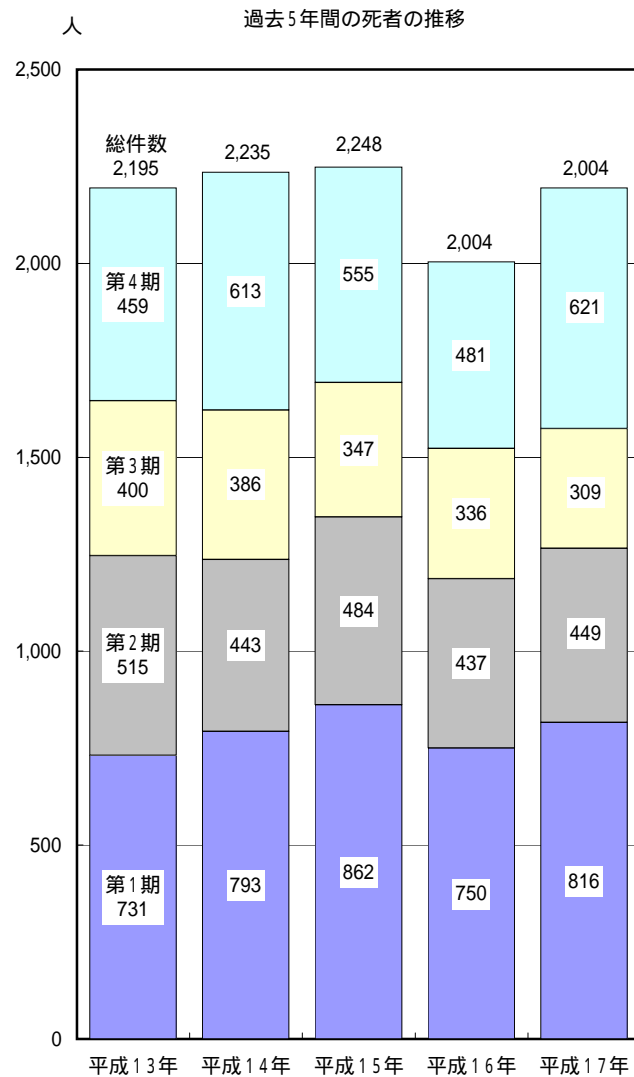
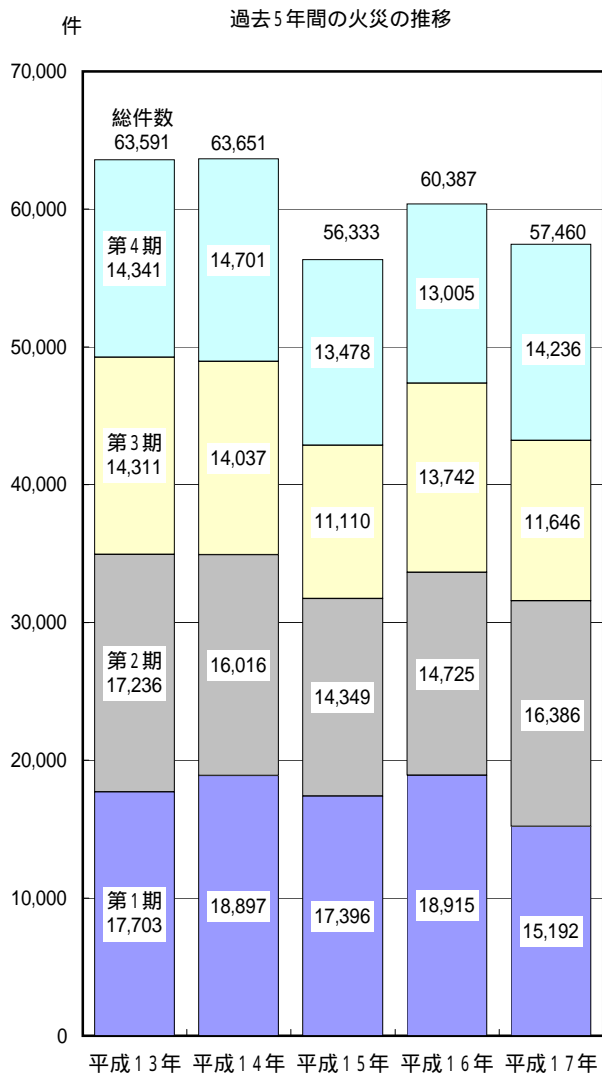
【平成17年(1月～12月)火災の概要(確定値)】

都道府県名	総出火件数	建物火災	林野火災	車両火災						船舶火災					都道府県名		
				鉄道	貨物車	乗用車	特殊車	二輪車	その他	客船	貨物船	漁船	プレジャーボート	その他			
都道府県計	57,460	33,049	2,215	6,630	10	1,095	2,684	701	408	1,732	124	3	11	37	19	54	都道府県計
北海道	2,141	1,467	20	356		43	208	38	5	62	10			5		5	北海道
青森県	651	463	29	72		17	27	6		22							青森県
岩手県	459	298	30	58		15	26	12		5							岩手県
宮城県	1,121	649	65	118		18	61	8	4	27	4		2	1		1	宮城県
秋田県	414	284	24	48		14	9	1		24	3		2			1	秋田県
山形県	451	286	15	48		7	19	3	1	18							山形県
福島県	915	544	81	91		23	51	7	2	8	2		1			1	福島県
茨城県	1,822	960	77	208		23	72	10	4	99	3		2			1	茨城県
栃木県	1,112	602	86	118		19	56	7	6	30							栃木県
群馬県	945	558	36	122		18	38	9	5	52							群馬県
埼玉県	3,042	1,659	52	351		63	118	35	18	117	1			1			埼玉県
千葉県	2,824	1,490	107	301		43	106	18	25	109	5			1	2	2	千葉県
東京都	6,466	4,026	15	565	6	70	167	179	70	73	2		1			1	東京都
神奈川県	2,964	1,681	20	383	1	50	161	28	51	92	6		2		1	3	神奈川県
新潟県	728	548	17	97	1	21	37	5	1	32	2		1	1			新潟県
富山県	275	182	8	48	1	8	27	6	1	5							富山県
石川県	358	225	19	55		9	21	1		24	1						石川県
福井県	299	183	12	39		10	13	2	1	13							福井県
山梨県	531	257	31	65		11	30		1	23							山梨県
長野県	1,085	543	53	144		32	51	15	6	40							長野県
岐阜県	969	524	46	133		20	82	11	1	19							岐阜県
静岡県	1,732	896	52	221		52	102	12	11	44	4		1	2		1	静岡県
愛知県	3,591	1,776	65	558		75	318	37	47	81	4		1	2		1	愛知県
三重県	989	453	61	151		22	72	20	3	34	3		1	1		1	三重県
滋賀県	551	338	13	92		16	31	11		34							滋賀県
京都府	715	467	26	74		12	30	13	10	9							京都府
大阪府	3,567	2,397	29	393		51	100	37	30	175	3					3	大阪府
兵庫県	2,748	1,424	143	308		57	107	39	23	82	9	1		3	1	4	兵庫県
奈良県	485	289	24	59		22	19	5	2	11							奈良県
和歌山県	496	292	27	29		7	9	2	1	10	3				2	1	和歌山県
鳥取県	270	167	12	28		9	15	2		2	1		1				鳥取県
島根県	401	200	48	25		9	8	5		3	1		1				島根県
岡山県	1,014	612	85	120		29	38	10	5	38	3			2		1	岡山県
広島県	1,364	737	102	168		35	75	20	7	31	7	1	2	1	2	1	広島県
山口県	707	349	59	73		15	34	5	2	17	3		1			2	山口県
徳島県	334	213	23	39		5	14	2	3	15	1		1				徳島県
香川県	484	280	29	41		11	21	4	3	2	3			3			香川県
愛媛県	653	425	35	60		12	30	3	4	11	6		4	1		1	愛媛県
高知県	471	240	40	54	1	7	10	8	12	16	2					2	高知県
福岡県	2,342	1,382	87	241		42	114	24	28	33	5		1	2		2	福岡県
佐賀県	469	242	37	35		6	18	1		10	1		1				佐賀県
長崎県	792	416	76	48		13	18	3	3	11	14	1	1			12	長崎県
熊本県	851	529	56	99		17	33	10	6	33	1			1			熊本県
大分県	654	323	77	83		11	20	11	3	38	4		1	1		2	大分県
宮崎県	630	354	63	56		9	22	1	1	23							宮崎県
鹿児島県	1,150	604	72	84		17	30	13	2	22	5		2			3	鹿児島県
沖縄県	428	215	31	71			16	2		53	2			1		1	沖縄県

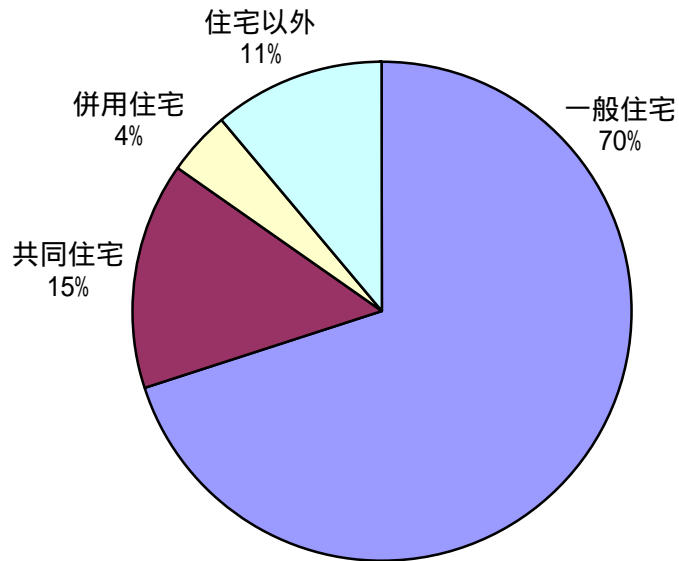
第4表

都道府県ごとの火災の概要(2/2)

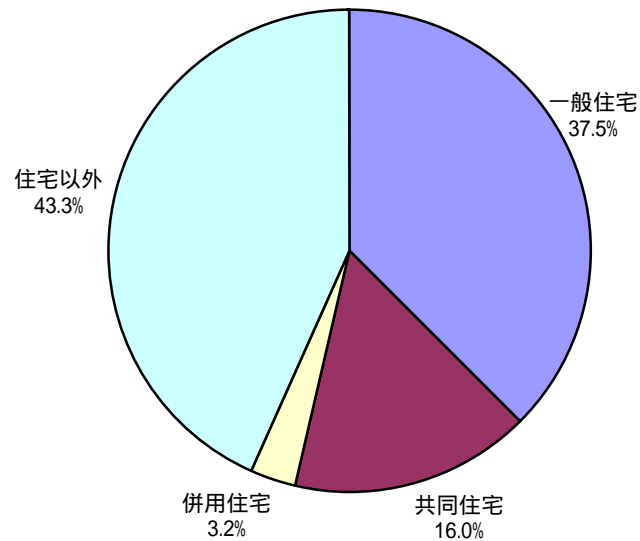
都道府県名	航空機火災	その他火災					焼損棟数	建物焼損 床面積(m ²)	建物焼損 表面積(m ²)	林野焼損 面積(a)	死者数	負傷者数	り災世帯数	損害額(千円)	都道府県名
			枯草等	ごみ・くず等	引火性・可燃物質	その他									
都道府県計	6	15,436	6,590	2,280	1,078	5,488	46,188	1,556,387	155,299	111,585	2,195	8,850	29,952	151,995,686	都道府県計
北海道		288	75	47	21	145	1,725	80,267	6,546	2,448	88	330	1,036	4,282,002	北海道
青森県		87	22	9	3	53	777	33,689	3,082	10,847	40	112	425	1,885,715	青森県
岩手県		73	29	1	8	35	473	32,475	1,729	2,873	31	62	242	1,467,139	岩手県
宮城県	1	284	145	26	19	94	958	42,160	2,147	5,727	40	157	559	3,169,249	宮城県
秋田県	1	54	26	6	4	18	424	25,200	2,747	424	34	54	254	1,494,742	秋田県
山形県		102	45	4	10	43	397	21,036	1,835	2,907	31	76	239	1,155,016	山形県
福島県		197	107	7	17	66	819	42,892	2,328	7,563	57	125	451	3,721,132	福島県
茨城県		574	295	59	31	189	1,534	60,788	3,740	758	74	237	784	6,475,355	茨城県
栃木県		306	156	22	17	111	853	32,570	2,258	1,572	65	115	459	2,488,120	栃木県
群馬県		229	106	18	14	91	851	35,755	2,418	672	38	162	497	2,430,560	群馬県
埼玉県		979	379	174	53	373	2,434	70,499	11,282	798	110	499	1,567	11,890,703	埼玉県
千葉県		921	503	110	37	271	2,048	62,677	6,004	1,179	109	445	1,315	9,338,705	千葉県
東京都	2	1,856	417	525	229	685	4,847	42,944	17,803	1,087	141	1,261	3,906	7,735,207	東京都
神奈川県		874	303	168	63	340	2,197	41,081	5,265	76	91	529	1,820	8,447,199	神奈川県
新潟県		64	22	5	8	29	855	99,822	3,979	353	48	158	504	3,996,439	新潟県
富山県		37	4	2	6	25	262	13,845	864	347	19	79	153	940,904	富山県
石川県		58	27	5	3	23	311	11,034	1,947	126	21	52	216	748,957	石川県
福井県		65	22	14	1	28	260	12,699	958	178	10	41	142	702,263	福井県
山梨県		178	113	11	8	46	366	15,405	1,107	9,520	18	86	205	1,435,744	山梨県
長野県		345	172	13	24	136	742	39,644	2,350	798	52	160	404	3,564,620	長野県
岐阜県		266	124	31	15	96	699	23,990	2,550	279	38	112	441	1,599,929	岐阜県
静岡県	1	558	284	65	26	183	1,205	40,168	4,038	446	54	233	753	9,225,133	静岡県
愛知県		1,188	510	178	70	430	2,279	53,952	8,422	1,268	77	464	1,520	5,524,119	愛知県
三重県		321	169	43	14	95	608	20,663	2,189	506	32	124	366	1,700,570	三重県
滋賀県		108	45	12	6	45	445	29,923	1,302	50	15	84	228	3,082,312	滋賀県
京都府		148	40	22	20	66	687	21,530	1,725	551	43	149	491	1,449,725	京都府
大阪府		745	149	173	109	314	3,050	61,435	15,110	320	108	731	2,635	6,923,371	大阪府
兵庫県	1	863	353	167	30	313	1,937	56,924	4,616	1,547	97	386	1,180	4,795,206	兵庫県
奈良県		113	49	13	5	46	438	20,826	2,056	212	28	74	324	1,720,338	奈良県
和歌山県		145	57	22	12	54	402	11,995	1,034	1,953	26	56	245	996,746	和歌山県
鳥取県		62	36	3	5	18	275	13,469	307	187	19	39	162	625,477	鳥取県
島根県		127	85	4	4	34	291	10,992	447	484	11	53	157	648,848	島根県
岡山県		194	80	30	17	67	926	40,838	2,696	5,464	44	156	625	3,121,552	岡山県
広島県		350	185	43	33	89	1,645	33,404	4,926	1,376	63	187	723	13,777,779	広島県
山口県		223	144	18	7	54	507	17,212	992	615	36	98	331	1,078,867	山口県
徳島県		58	24	5	5	24	318	15,682	1,077	711	17	56	178	840,421	徳島県
香川県		131	68	8	3	52	401	17,207	696	641	26	66	222	1,120,879	香川県
愛媛県		127	59	17	7	44	645	24,547	1,989	13,784	39	102	411	2,684,966	愛媛県
高知県		135	60	15	14	46	365	12,210	1,661	4,770	27	63	218	814,889	高知県
福岡県		627	270	83	39	235	2,035	60,702	4,634	12,047	80	327	1,218	4,352,070	福岡県
佐賀県		154	89	8	3	54	334	15,507	1,036	112	18	66	216	955,532	佐賀県
長崎県		238	151	15	16	56	555	23,420	1,254	219	25	107	348	1,304,833	長崎県
熊本県		166	86	15	12	53	844	29,862	1,671	673	35	111	442	1,586,342	熊本県
大分県		167	93	20	5	49	476	20,276	3,884	3,215	26	61	283	1,025,609	大分県
宮崎県		157	83	12	6	56	543	26,405	2,376	897	18	67	336	1,596,194	宮崎県
鹿児島県		385	281	15	13	76	883	29,373	1,425	643	54	122	556	1,488,073	鹿児島県
沖縄県		109	48	17	6	38	262	7,393	797	8,362	22	16	165	586,135	沖縄県



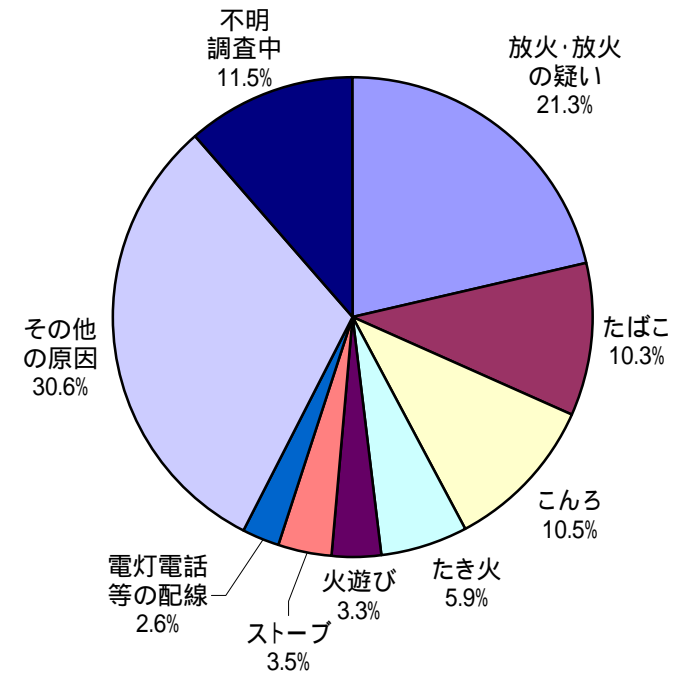
建物火災の死者1,611人の内訳



建物火災の出火件数33,049件の建物用途別内訳

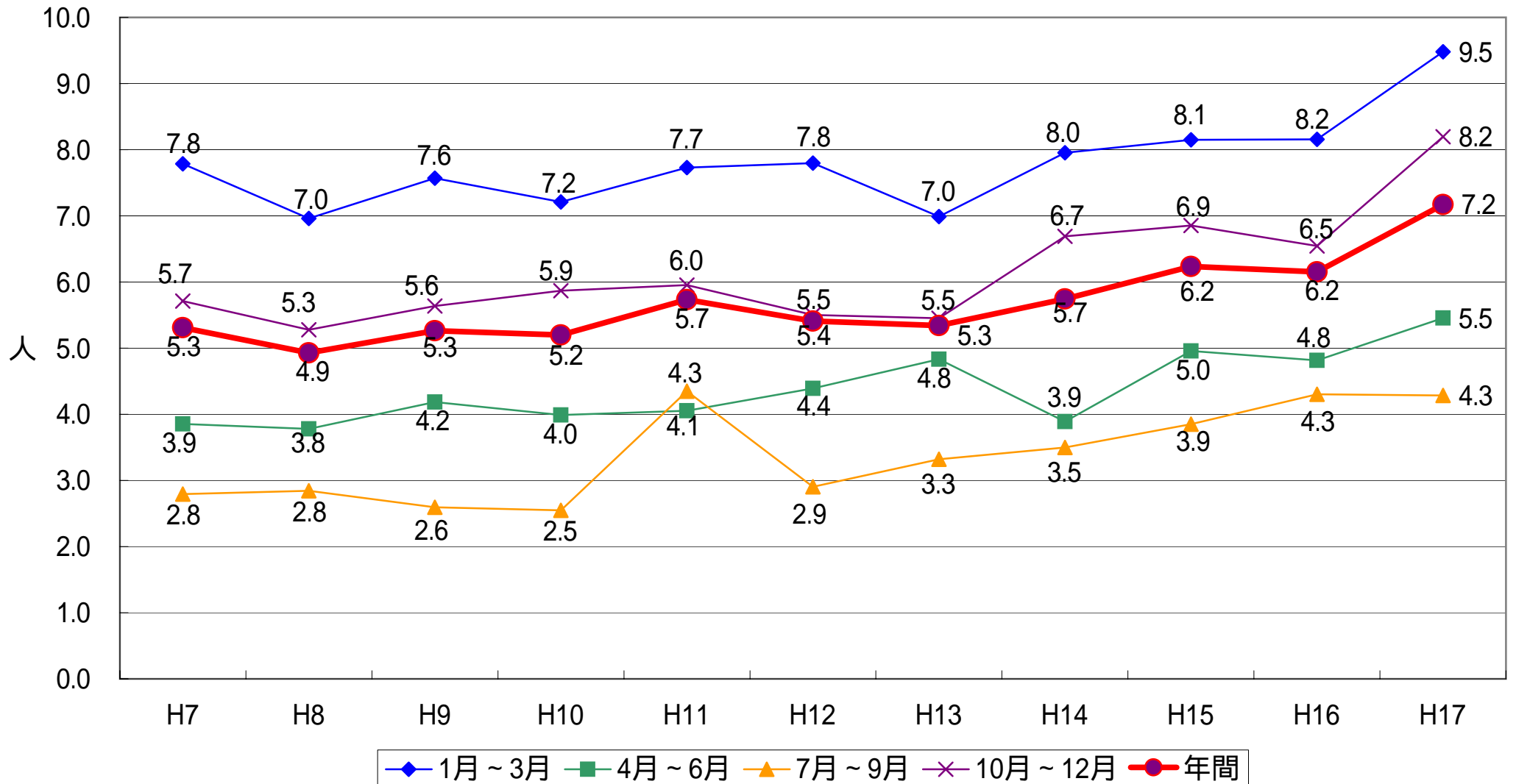


出火原因の内訳(全火災)



住宅火災における死者の発生率

住宅火災(放火を除く)100件当たりの、
住宅火災死者(放火自殺者等を除く)の死者数



住宅火災(放火自殺等を除く)死者における 年齢区分別割合の推移

注:住宅火災死者は、死者の発生した建物用途による

